

La page touristique de Phila-Sarcelles :

Amboise

C'est Amboise, petite ville paisible située sur les bords de la Loire que je vous invite à visiter en ce mois d'août. Cette ville doit essentiellement sa renommée au château royal qui a accueilli la cour du roi Charles VIII puis celle de François I^{er} ainsi qu'au château du Clos Lucé où a résidé Léonard de Vinci depuis son arrivée en 1516 jusqu'à sa mort en 1519.

Le château, classé depuis très longtemps monument historique a été sélectionné dès les années 1920 par le Touring Club de France dans sa série de vignettes « La belle France »



La poste a de son côté sélectionné ce château à deux reprises, la première en 1963, ...



... et la deuxième plus récemment en 2015.



Le château, tel que nous le connaissons doit beaucoup à l'attachement de Charles VIII au château de son enfance, qui a transformé l'ancienne place forte médiévale pour en faire un palais gothique somptueux. Son œuvre a été poursuivie par Louis XII qui, de son côté, a terminé l'ouvrage en y ajoutant une aile.

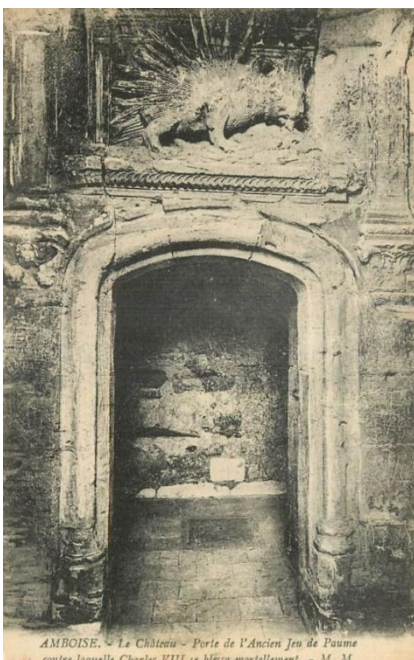
Les cartes postales du début du XX^e siècle présentent de façon complète l'extérieur du château dont je vous invite à faire le tour.



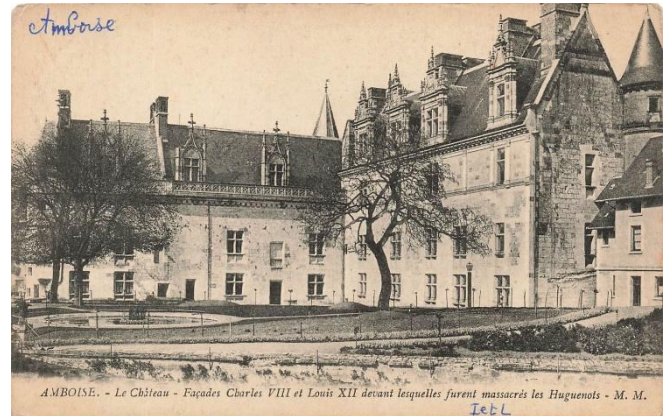
La façade Charles VIII est celle qui donne sur la Loire. A sa gauche, la tour des cavaliers. Sur cette façade on peut distinguer le « balcon des conjurés où furent pendus les conjurés huguenots qui en 1560 avaient tenté d'enlever le jeune roi François II pour le soustraire à l'influence de Catherine de Médicis et des Guise.



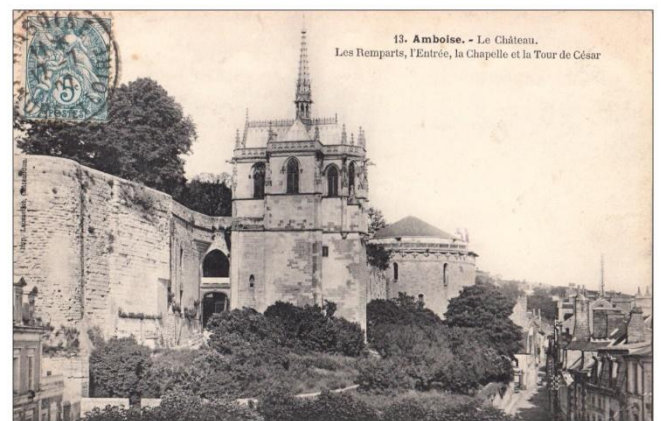
Rassurez-vous, le temps ayant fait son effet, il ne reste aucune trace !



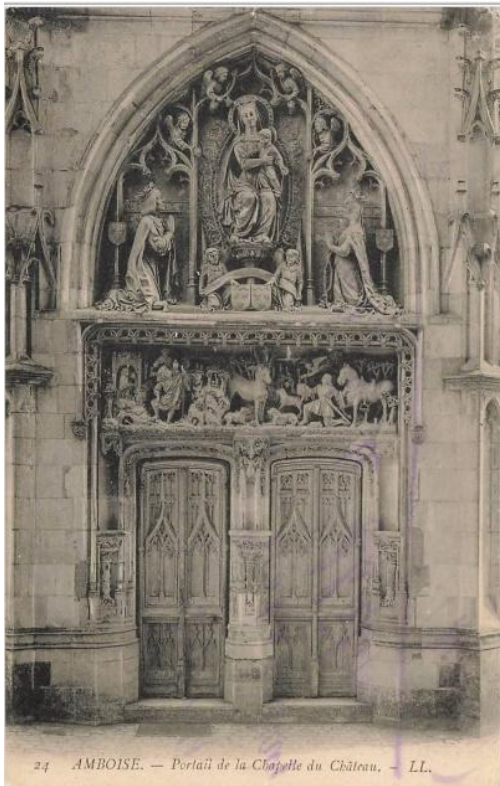
La magie des cartes anciennes est de nous faire découvrir quelques curiosités comme la porte de l'ancien jeu de paume qui était situé dans les douves. C'est contre cette porte que Charles VIII se serait cogné la tête, provoquant son décès. Cette porte, à priori, n'existe plus ou n'ai plus visible de nos jours.



En entrant à l'intérieur des remparts, on a une vue globale du château royal avec les ailes Charles VIII et Louis XII.



A l'opposé du château, intégrée aux remparts, on peut admirer la chapelle Saint-Hubert qui a été édiée et sculptée entre 1491 et 1495, à l'initiative de Charles VIII, par des artistes flamands dans le style gothique flamboyant. Cette chapelle est devenue la dernière demeure présumée du corps de Léonard de Vinci après la destruction de la collégiale Saint-Florentin où il reposait préalablement.



24 AMBOISE. — Portail de la Chapelle du Château. — LL.

Restaurée récemment, la chapelle a retrouvé toute sa magnificence. On peut notamment admirer, outre les vitraux, le magnifique linteau de la porte d'entrée qui représente la chasse de Saint Hubert.

Pour attaquer la visite intérieure du château, le cartophile se trouve bien démuni. La seule carte que j'ai trouvée concerne la salle des Etats ou salle du Conseil située dans l'aile Charles VIII.



AMBOISE (I.-et-L.) - Le Château
La Salle des Etats où furent jugés les conjurés en 1580
Abd-el-Kader y fut prisonnier de 1848 à 1852 (côté Ouest) R. D.

C'est que le château d'Amboise a subi les affres du temps et que la demeure royale a très rapidement périclité pour être totalement oubliée à partir du règne d'Henri III (1551-1589). Il a par

la suite servi de prison « de luxe » pour des grands personnages comme Nicolas Fouquet sous Louis XIV ou l'émir Abd El-Kader après sa reddition en 1848. Devenu domaine national après la révolution, une grande partie du château a été démolie sous le premier empire, dont la collégiale Saint-Florentin où se trouvait la tombe de Léonard de Vinci. Louis-Philippe a bien commencé à le réhabiliter en faisant redécorer notamment l'aile Louis XII pour en faire un lieu de villégiature mais les travaux ont été suspendus à sa chute en 1848. En 1873, le château est revenu dans le patrimoine de la famille d'Orléans qui a repris la restauration sous l'égide des monuments historiques et y a installé une maison d'accueil pour personnes âgées puis un dispensaire pour les anciens serviteurs de la famille.

Malheureusement, le château a dû subir de nouveaux des dommages très importants pendant la Seconde Guerre mondiale avec notamment un bombardement allemand en 1940 et un bombardement allié en 1944. C'est grâce à une nouvelle campagne de restauration lancée en 1952 et à un important programme de mise en valeur du monument entrepris par la fondation Saint-Louis, propriétaire des lieux, que le château a retrouvé toute sa magnificence.



Une visite du château d'Amboise ne peut se concevoir sans un petit détour par le château du Clos Lucé situé non loin de là. Ce château, nommé initialement manoir du Cloux, a été acheté par Charles VIII qui a transformé la forteresse médiévale pour en faire une résidence d'été des rois de France. Il a gardé cette fonction jusqu'en 1516 quand François I^{er} l'a mis à la disposition de Léonard de Vinci, ce qui lui vaut sa célébrité.

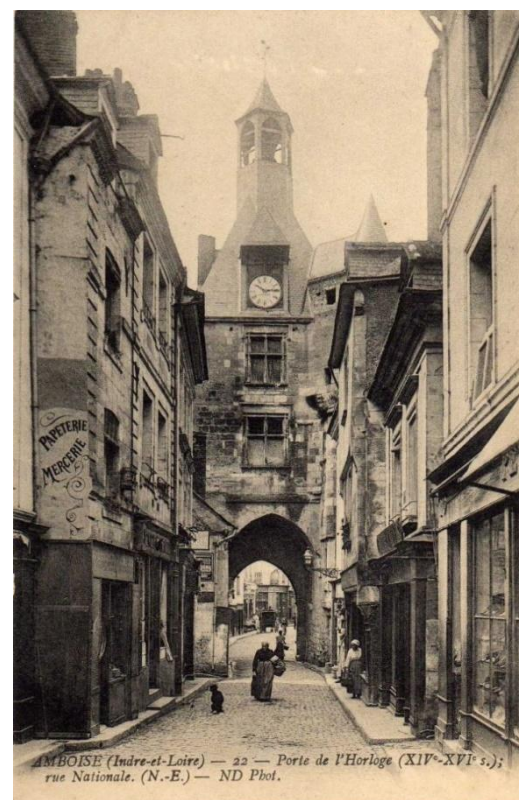
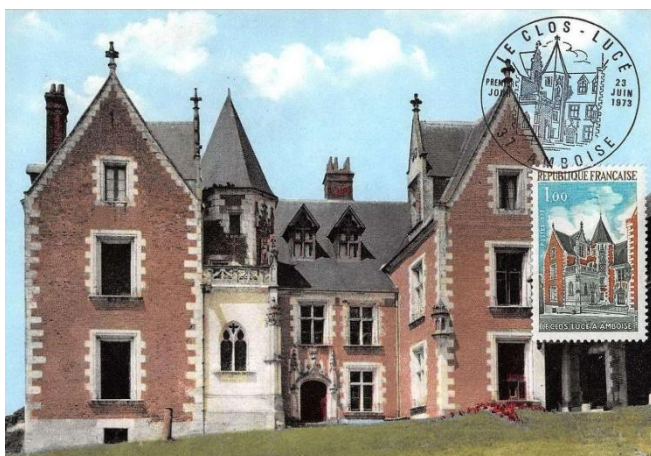
attribué au château du Cloux. Ce château qui appartient maintenant à la famille Saint-Bris était déjà partiellement meublé au début du XX^e siècle comme le montre cette carte représentant la chambre où Léonard de Vinci est décédé.



Il semble que l'aménagement des autres pièces soit beaucoup plus récent.

Pour ceux qui aiment flâner, d'autres découvertes les attend dans la ville à l'exemple de la tour de l'horloge qui surplombe la rue Nationale, et qui a été édifée à la fin du XV^e siècle au-dessus la principale porte de l'enceinte médiévale d'Amboise.

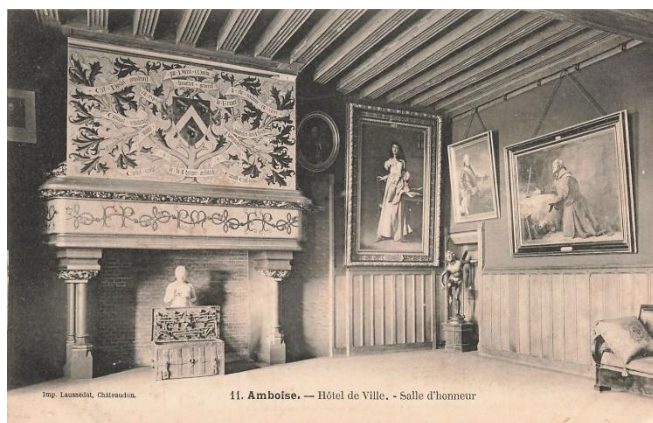
La poste a également émis un timbre représentant le Clos Lucé en 1973 ainsi que son homologue en francs CFA utilisé à La Réunion.



A noter que le nom actuel de Clos Lucé est une appellation tardive car ce n'est qu'à la fin du XVII^e siècle qu'il a été

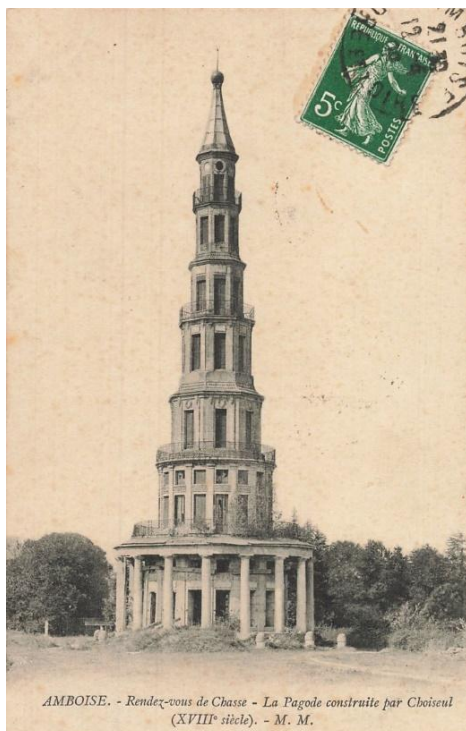
Le musée Hôtel Morin vaut également le détour. Cette bâtisse du XVI^e siècle a connu plusieurs affectations et a servi notamment de siège de la justice seigneuriale au XVIII^e siècle sous le nom de « Palais ducal », de caserne pour la garnison d'Abd El-Kader pendant sa période de résidence surveillée au château d'Amboise, de mairie entre 1855 et 1970. La mairie a cohabité avec un musée à partir de 1890.

d'un parc de 14 hectares, c'est le seul témoin du château du duc de Choiseul détruit en 1823. Elle offre du haut de ses 40 mètres un panorama grandiose sur le château d'Amboise, la forêt et la Vallée de la Loire



Enfin, si vous voulez bénéficier d'un peu de fraîcheur, vous pourrez vous inviter dans une des maisons troglodytes qui abondent à deux pas du château. Vous pourrez même loger dans une des chambres d'hôte qui y sont proposées.

Quand on visite une ville, il peut être intéressant de découvrir les personnalités locales au travers des différents monuments qui leur sont consacrés.



La Pagode, qui est une folie architecturale du XVIII^e siècle, vaut également le détour. Située au cœur



Il y a bien entendu Léonard de Vinci qu'il est inutile de vous présenter et dont le buste trône dans le parc du château, à l'emplacement de la collégiale Saint-Florentin où il a été inhumé initialement.

Depuis 1976, un deuxième monument lui est également consacré. Situé sur l'île d'Or, face au château il s'agit d'une œuvre colossale réalisée en 1924 par un sculpteur italien et provenant de San Marin.



Ce Léonard, quel bel homme ! comme dirait Jack Lang.

Bien sûr, la poste n'a pas manqué d'honorer le grand homme dès 1952 avec un timbre le représentant entre le château d'Amboise et une vue de Florence.



La deuxième personnalité honorée pour la ville d'Amboise est l'émir Abd El-Kader. Une stèle a été inaugurée en son honneur en 2022 sur les bords de la Loire, non loin du château. Cet émir était le chef religieux et militaire qui a

mené une lutte contre la conquête de l'Algérie par la France.



Après sa reddition en 1847, au lieu d'être autorisé à aller en Orient comme promis, il a été gardé en captivité avec sa suite au château d'Amboise entre 1848 et sa libération par Louis-Napoléon Bonaparte en 1852. La poste a émis un timbre en son honneur en 2008.



J'ai vainement cherché d'autres personnages célèbres d'Amboise mais il semble qu'en dehors de Léonard de Vinci et Abd El-Kader, qui tous les deux n'y ont fait qu'un séjour en tant qu'« invité », la ville ne connaît personne qui vaille la peine d'être célébré. Pourtant, il me semble que Charles VIII, né et décédé à Amboise aurait mérité un autre sort car c'est

bien grâce à lui que la ville doit sa réputation actuelle.

Côté philatélie, on trouve bien son père, Louis XI, qui est le premier à avoir mis en place un service postal d'Etat sur un timbre émis en 1945, ...



...on trouve également sa femme, Anne de Bretagne, célébrée par La Poste en 2014, ...

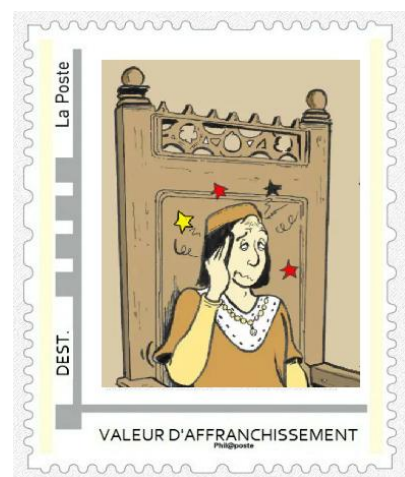


... et, affront suprême, on trouve également, en 1951, un portrait de son fils, Charles-Orland qu'il a eu avec Anne de Bretagne et qui est mort à l'âge de 3 ans, ...



... mais aucune trace de Charles VIII. Il est vrai qu'un roi de 1,52 m qui décède en se fracassant le crane sur le haut d'une porte, ça ne fait pas très sérieux.

On lui a également reproché d'avoir été à la fois ambitieux, fanatique et immature à cause notamment de toutes les concessions financières et territoriales qu'il a dû faire à Henri VII, roi d'Angleterre, Ferdinand II, roi d'Aragon et de Sicile ainsi qu'à Maximilien d'Autriche pour s'assurer de leur neutralité concernant ses prétentions sur le royaume de Naples, concessions qui ont finalement abouti à une alliance quasi générale contre la France, suivie d'une défaite militaire. Mais, comme la tendance est de réhabiliter Charles VIII, tant au niveau de son portrait moral que de ses actions politiques, depuis la seconde moitié du XX^e siècle, j'ai le privilège de vous présenter en avant-première le premier timbre dédié à Charles VIII.



L'injustice à l'encontre Charles VIII concerne également son successeur Louis XII qui, bien que né à Blois et décédé à Paris, a largement contribué à la réputation du château et par là même à celle d'Amboise. Bref, passons...

Autres personnages liés à la ville d'Amboise que j'ai pu dénicher dans les trésors philatéliques :

Michel Debré, rédacteur de la constitution de la V^e République, premier ministre du général de Gaulle entre 1959 et 1962, maire d'Amboise de 1966 à 1989 et accessoirement tête de Turc du Canard Enchaîné et de Charlie Hebdo.



Emery d'Amboise quant à lui, n'a de rapport avec Amboise que le nom. Né à Chaumont sur Loire et descendant lointain de Lisois, premier seigneur d'Amboise, il s'est fait un nom en 1503 quand il a été élu Grand Maître des hospitaliers de l'ordre de Saint-Jean de Jérusalem dont le siège se situait à Rhodes à l'époque.



Cet ordre est plus connu actuellement sous le nom d'Ordre souverain de Malte. L'Ordre souverain de Malte a émis un timbre à son effigie en 2003

pour commémorer le 500^e anniversaire de son élection.

Quand on a la chance comme Amboise de posséder un patrimoine aussi exceptionnel que son château et le Clos Lucé, il est logique de l'utiliser à fond pour assurer sa promotion. C'est ce qu'a fait la ville par l'intermédiaire des marques postales depuis le début du XX^e siècle.



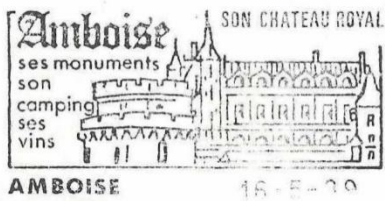
1935 : Amboise, son château, sa forêt, ses sites.



1950 : Amboise, son château, sa forêt, ses sites



1965 : Amboise, son château royal, ses monuments, son camping



1989 : Amboise, son château royal, ses monuments, son camping, ses vins.

Ses vins... tiens donc... voilà enfin une nouveauté dans la communication de la ville. Il est vrai qu'il y a de très bons vins de Loire.

Je vous invite donc à ne pas manquer l'occasion de fêter dignement votre visite, « à la tourangelle », Il faut bien faire honneur à vos hôtes en respectant les coutumes locales.

